

Dr. Gabriel Pryn

Le violoncelle

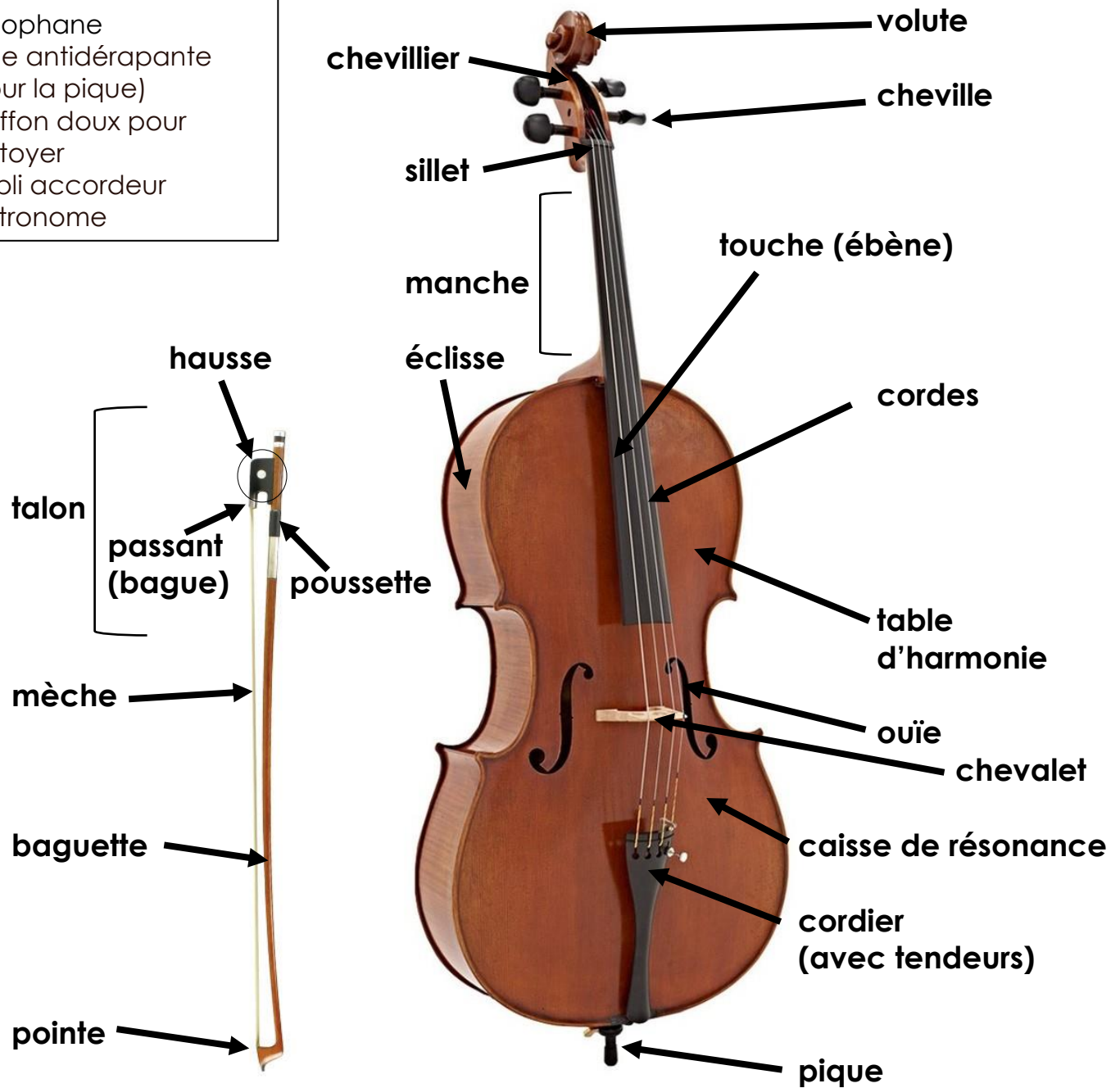
Les fondamentaux

1. Les parties du violoncelle et de l'archet
2. La tenue du violoncelle
3. La forme de la main droite
4. Le mouvement de l'archet
5. Les notes (main gauche)
6. Les premières gammes et arpèges

1. Les parties du violoncelle et de l'archet

Accessoires:

- Colophane
- Cale antidérapante (pour la pique)
- Chiffon doux pour nettoyer
- Appli accordeur
- Métronome



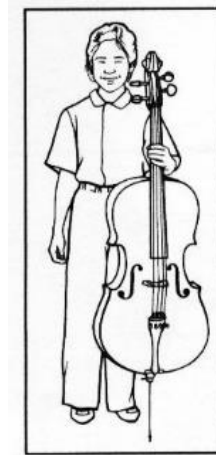
l'âme (à l'intérieur)



2. La tenue du violoncelle – les fondamentaux

1. Retirez l'archet de l'étui et mettez-le dans un endroit sûr. N'oubliez pas de desserrer l'archet lorsque vous avez fini de jouer et **évit**ez de **toucher la mèche**. Ouvrez l'étui et retirez le violoncelle. Identifiez toutes les parties du violoncelle.

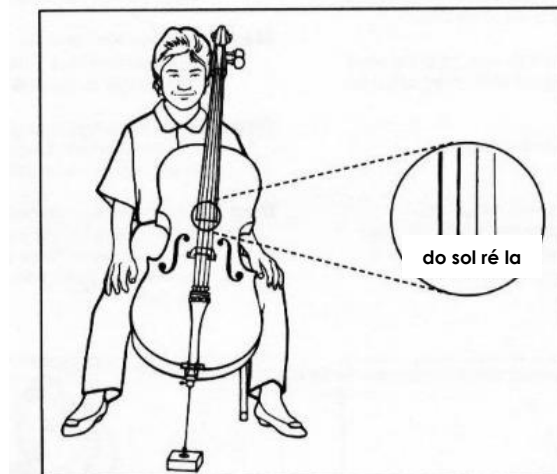
2. Ajustez la pique pour que la volute du violoncelle soit au même niveau que votre nez lorsque vous êtes debout.



3. Asseyez-vous au bord de votre chaise, les jambes écartées, avec vos pieds placés sous vos genoux. Placez la pique à la distance d'un bras, un peu à gauche, pour que votre tête reste centrée quand vous jouez.



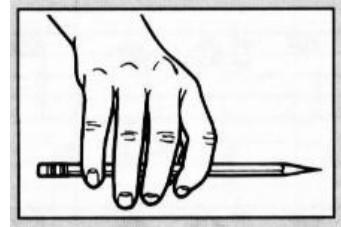
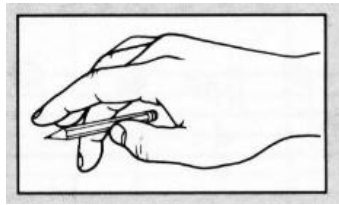
4. Laissez l'instrument reposer contre votre poitrine. La cheville de la corde de do doit être placée juste derrière votre oreille gauche, vos jambes touchant les éclisses inférieures du violoncelle. Il peut être nécessaire d'ajuster la pique pour plus de confort. Identifiez les noms des cordes et pincez-les, ce qui s'appelle jouer *pizzicato*.



3. La forme de la main droite.

On commence par le maintien du crayon.

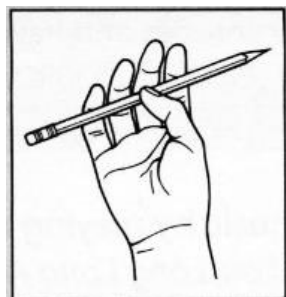
1. Tenez un crayon dans votre main gauche au niveau de la taille.
2. Placez le bout de votre pouce droit contre la première articulation du majeur.
3. Placez le crayon entre le pouce et le majeur de la main droite en maintenant le pouce légèrement incurvé. Gardez vos doigts détendus.



4. Entraînez-vous à modeler votre main sur le crayon jusqu'à ce qu'il soit naturel.

Exercices.

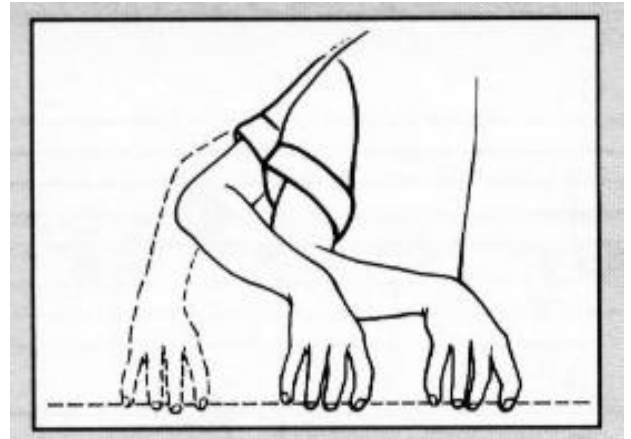
1. Dites au revoir tout en gardant votre poignet détendu.
2. Plier votre pouce dedans et dehors.
3. Tapotez le crayon en alternant l'index et l'auriculaire.
4. Vérification des jointures. Assurer que votre pouce est légèrement plié.



4. Le mouvement de l'archet

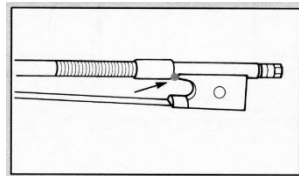
L'énergie du coude

- Éloigner votre coude droit de votre corps.
- Ouvrir l'avant-bras.
- Pour revenir, inversez le processus: fermez l'avant-bras droit, le coude se ferme contre le corps.
- Essayez le mouvement avec un crayon.

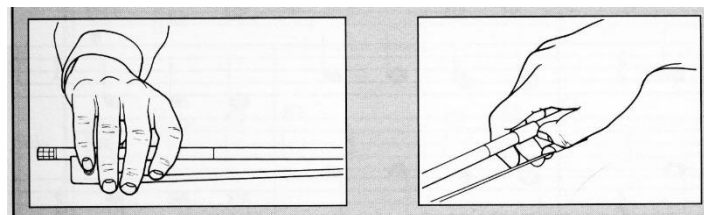


La tenue de l'archet

1. Identifiez toutes les parties de l'archet. Tenez l'archet dans votre main gauche près de la pointe avec le talon pointant vers la droite.
2. Placez le côté droit du bout votre pouce dans le petit coin où la housse se joint à la baguette :



3. Laissez tomber le reste des doigts sur la baguette de façon naturelle. Le bout du majeur touchera très probablement le passant (la bague) en métal, qui aide la prise de l'archet:

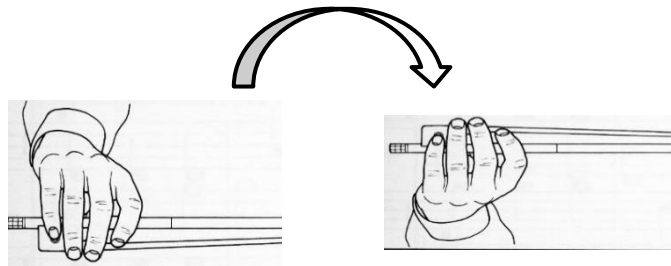


4. Tournez votre main droite pour vous assurer que le pouce est courbé.

5. Répétez les exercices au crayon présentés plus haut en tenant l'archet.

6. Exercice final pour la prise de l'archet :

Tenez l'archet devant vous et faites un mouvement lent comme des essuie-glaces. N'utilisez que la rotation du bras, ne changez pas la prise de votre archet ni la position de votre poignet pendant le mouvement :



Rotation interne des bras (pronation)



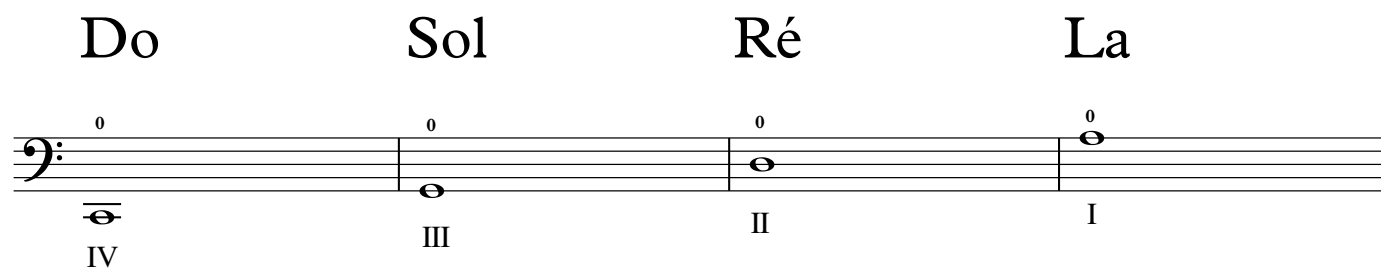
Nous devons faire une rotation interne de nos deux bras lorsque nous jouons le violoncelle:

- Pour pouvoir utiliser le poids naturel du bras droit, qui nous donne la puissance et la profondeur du son, et pour engager les muscles de notre bras, de notre épaule, et éventuellement de notre dos.
- Pour pouvoir utiliser le poids naturel du bras gauche afin d'aider la main gauche à appuyer sur les cordes, et pour stabiliser la main gauche (la rotation interne corrige la différence de longueur entre nos doigts).

On constate que les deux mains sont en réalité une image inversée l'une de l'autre, comme un miroir, ainsi:



Les cordes à vide du violoncelle



Exercices de l'archet en cordes à vide

♩=72

0 V 0 V 0 V 0 III 0 II 0

0 I 0 0 0 0 0 0

0 0 0 0 0 0 0 0

♩=72

0 V 0 V 0 V 0 0 0 0 0 0 0 0

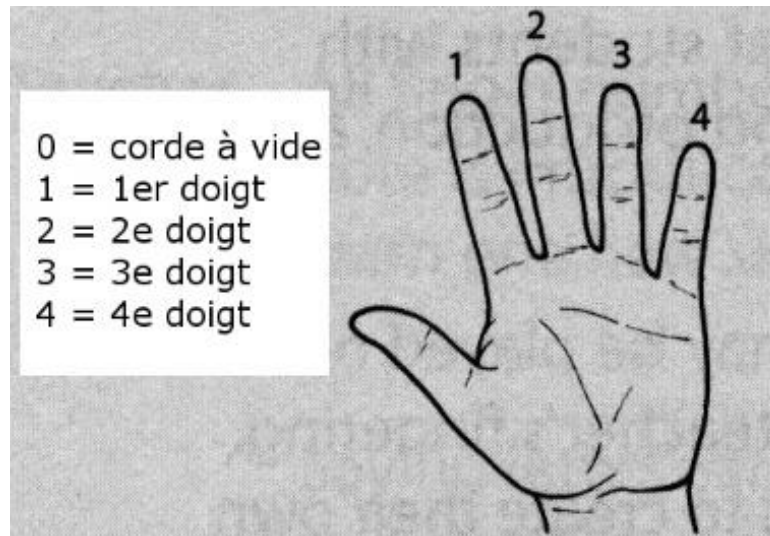
0 0 0 0 0 0 0 0

0 0 0 0 0 0 0 0

0 0 0 0 0 0 0 0

5. Les notes (main gauche)

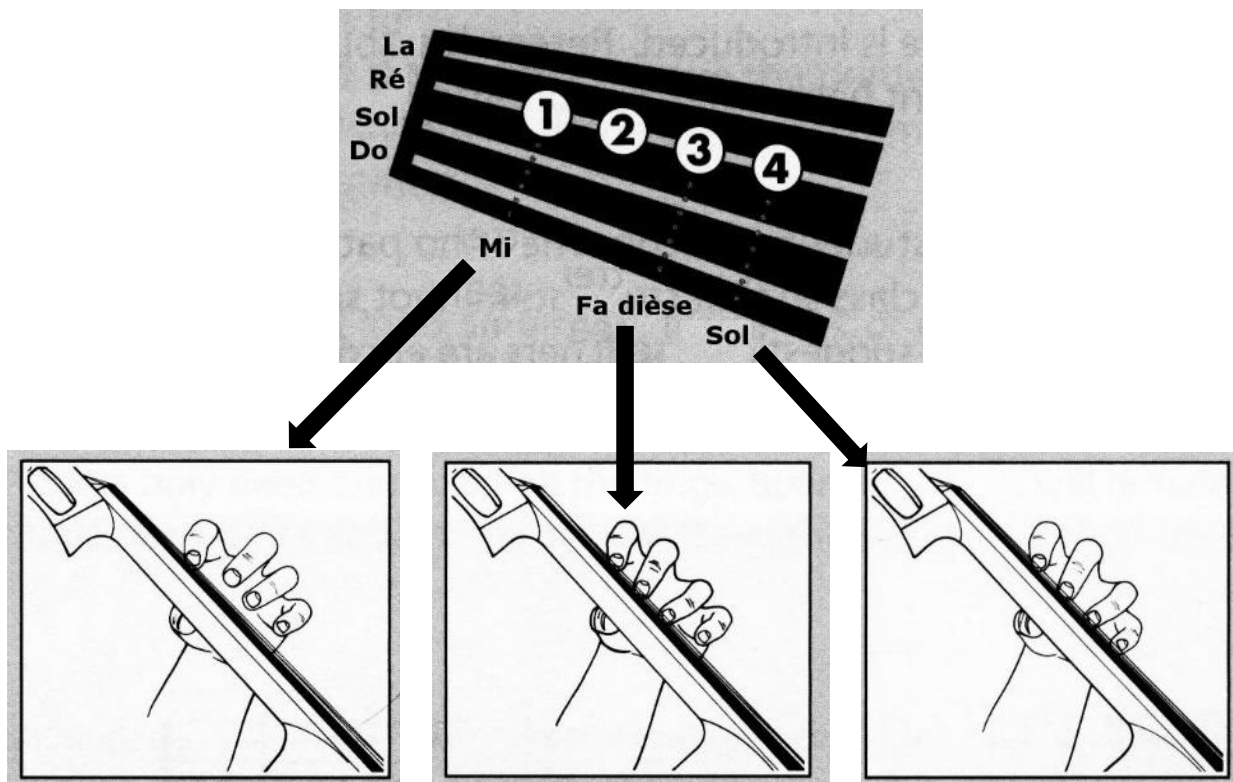
Au violoncelle, nous numérotons les doigts de la main gauche ainsi :

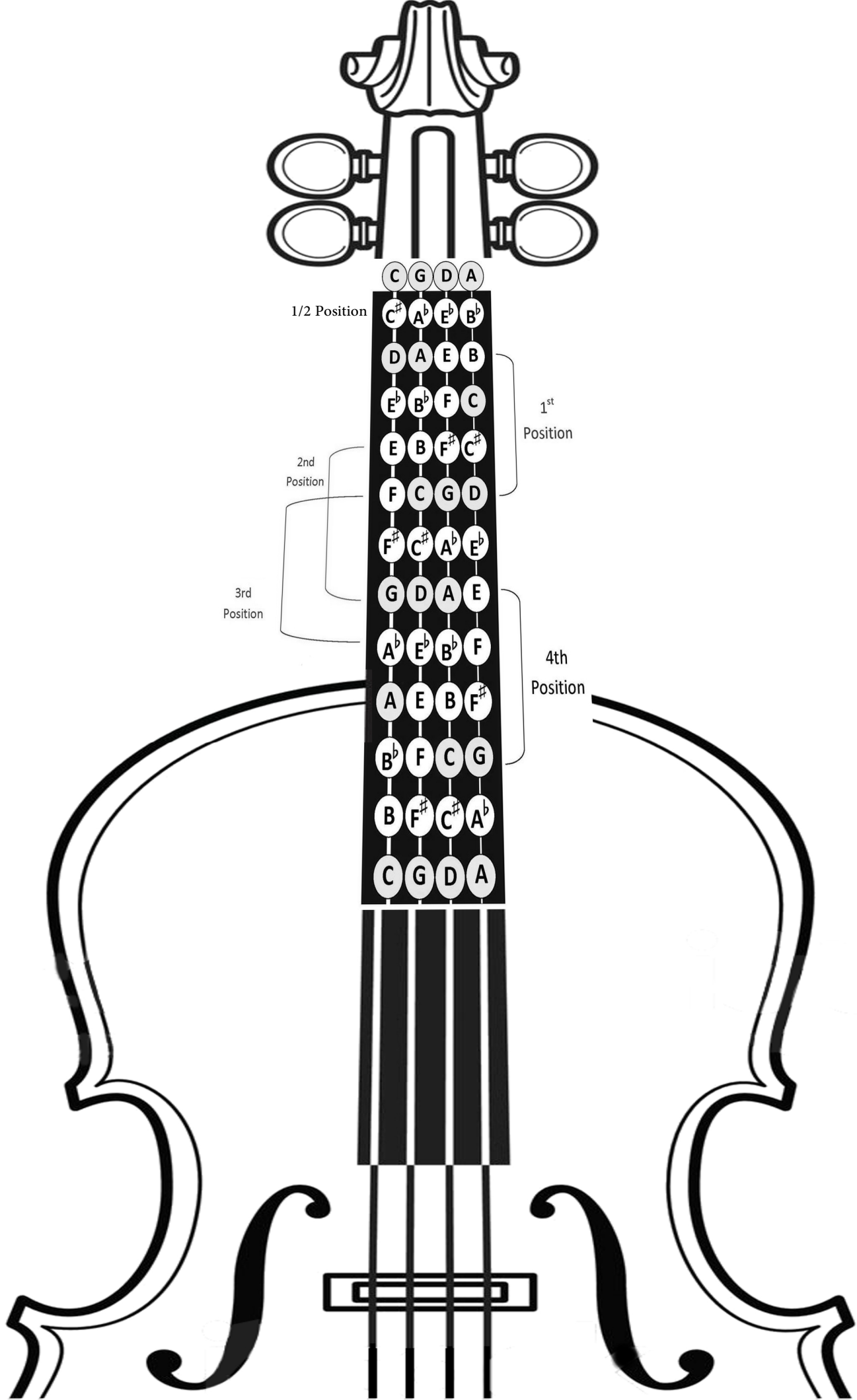


En position normale, l'espace entre chaque doigt crée un intervalle d'un **demi-ton**.

Quand on met la main en **première position**, le premier doigt (l'index) se place **un ton** au-dessus de la corde à vide. L'intervalle entre le premier et le quatrième est une **tierce mineure**. Il est fortement conseillé de poser des autocollants sur la touche pour indiquer la position de ces deux doigts afin d'aider les débutants

Regarder cet exemple sur la deuxième corde, la corde de **ré** :





6. First pieces and scales

Twinkle, Twinkle, Little Star

Try playing pizzicato before using the bow (arco)

0 *p* 0 1 4 *V* 3 1 0

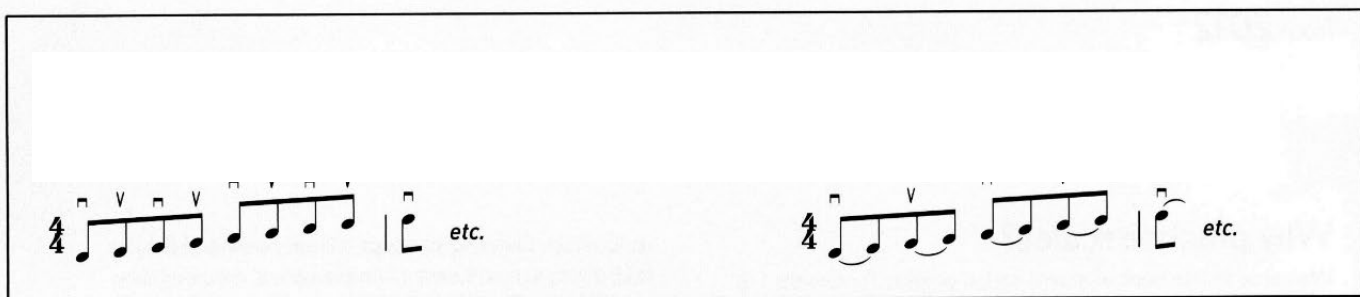
5 0 4 3 1 0 *V* 4 3 1

9 0 0 1 0 4 3 1 0

6. Gammes d'une et deux octaves

D'abord en pinçant les cordes (*pizzicato*), en suite avec l'archet (*arco*)

Notes égales, séparées ET liées (deux par coups d'archet):



♩ = 44

Sol majeur



Ré majeur



La mineur naturel



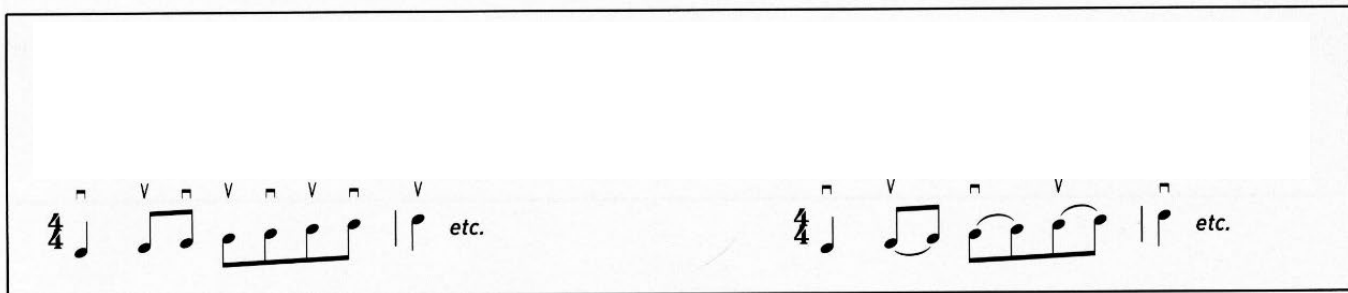
♩ = 44

Do majeur,
2 octaves



La tonique allongée

Notes égales, séparées ET liées par deux :



♩ = 44

Sol majeur



Les arpèges (Notes séparées)

Une octave

♪ = 88

Sol
majeur



Ré
majeur



La
mineur



Deux octaves

♪ = 88

Do
majeur

